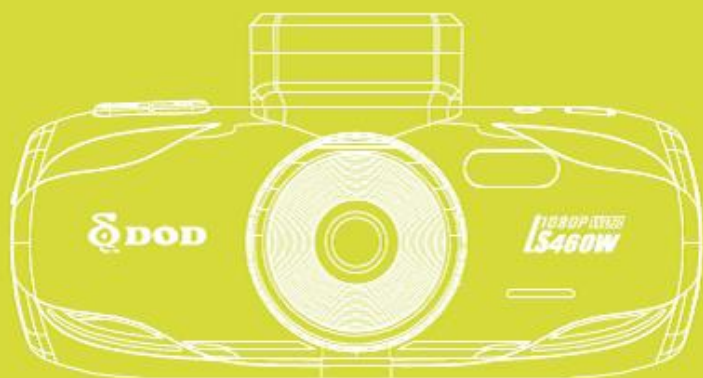


δ DOD
TM



LS460W

הוראות שימוש

כל הזכויות שמורות – נטתיק, היבואן הרשמי של DOD בישראל.

תוכן עניינים

4.....	הוראות בטיחות חשובות
5.....	תכולת האריזה
6.....	בקרים ופונקציות
8.....	התקנה וחיבורים
9.....	מתחילים לעבוד
14.....	הצגת הפונקציות האחרות
16.....	תפריטי מסך התצוגה (OSD)
17.....	מידע נוסף

הוראות בטיחות חשובות

אודות המוצר

- אין להתקין את המוצר במקום בו עשוי לגרום להפרעה בעת הנהיגה.
- אין להתקין את המוצר בסביבה בה אחוזי הלחות גבוהים.
- בשל הטמפרטורות הגבוהות בתוך הרכב בקיץ, אין לחשוף את המוצר לחום לפרקי זמן ארוכים מאחר והדבר יקצר את אורך חיי המוצר.
- הימנעו מגרימת חבלות קשות למכשיר.
- אם המצלמה ניזוקה או שיש בה תקלה, אין לפתוח או לנסות לתקן אותה בכוחות עצמכם. בבקשה צרו קשר עם היבואן המורשה בישראל.

אודות מטען הרכב

- השתמשו רק במטען הרכב המסופק על ידי היצרן. מטענים אחרים עשויים לגרום לתקלות או נזק למכשיר.
- על מנת למנוע נזקים, אין לנתק ולחבר את מטען הרכב למקור הכוח לעיתים תכופות. כדאי להשאיר אותו מחובר באופן קבוע.
- ודאו שהמטען מחובר למקור כוח מתאים. דרישות המתח של המכשיר מפורטות על גבי מטען הרכב.
- אין לגעת במטען הרכב בידיים רטובות.
- אם מטען הרכב ניזוק, יש להחליפו באופן מיידי. בבקשה אל תנסו לתקן אותו בכוחות עצמכם.

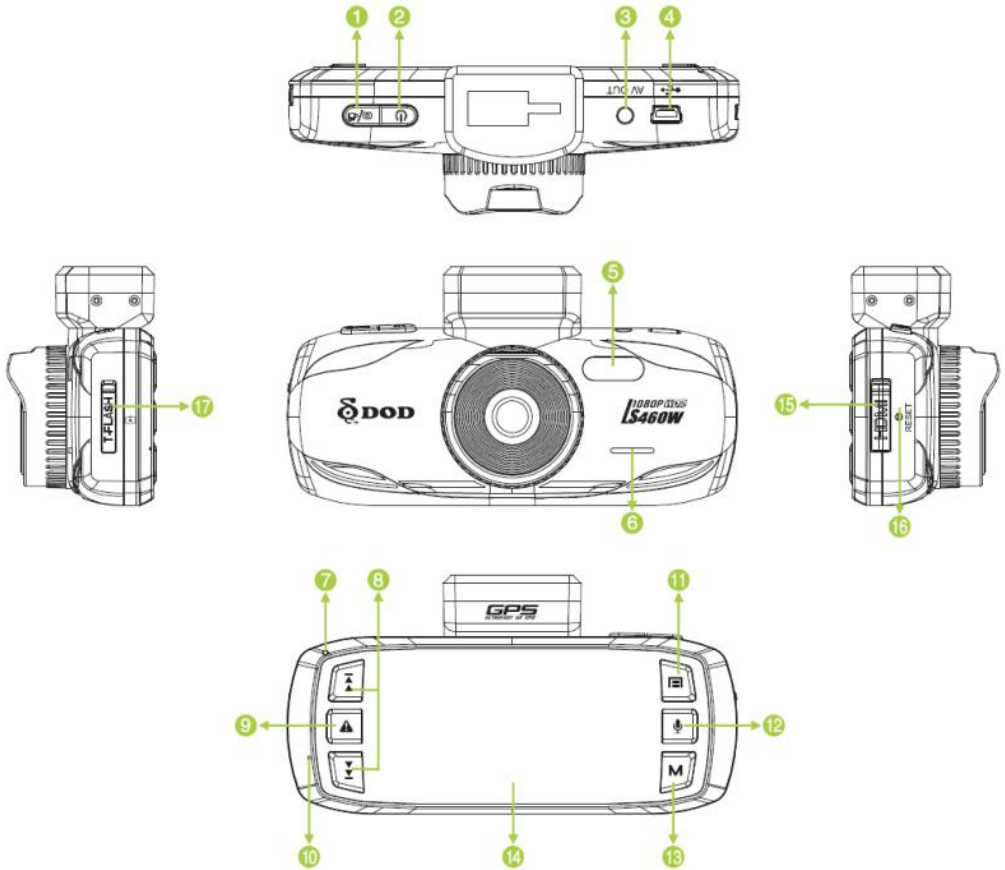
אודות הסוללה

- השתמשו אך ורק בסוללה המאושרת על ידי היצרן.
- במכשיר קיימת סוללה מובנת. כדי לשמור עליה, אנא הימנעו משימוש במצלמה כאשר טמפרטורת הסביבה גבוהה מאוד.
- בבקשה הקפידו לשמור על המכשיר יבש ואחסנו אותו במקום קריר כאשר אינו בשימוש. אם לא ניתן להפעיל את המכשיר, חברו אותו למקור אספקת החשמל לכמה דקות ואז נסו להפעילו שוב.

תכולת האריזה

<p>1</p>  <p>מחשב מארח</p>	<p>2</p>  <p>מדריך למשתמש</p>	<p>3</p>  <p>מעמד למכשיר</p>
<p>4</p>  <p>תקליטור</p>	<p>5</p>  <p>מטען לרכב</p>	<p>6</p>  <p>מעמד נדבק</p>
<p>7</p>  <p>כבל HDMI (תוסף אופציונלי)</p>		<p>8</p>  <p>כבל נתונים USB (תוסף אופציונלי)</p>

בקרים ופונקציות



בקרים ופונקציות

- 1 **מקלט/צמצם/OK**

כשהיחידה במצב הקלטה, לחצו על הכפתור לעצירת ההקלטה.
כשאתם במצב מצלמה, לחצו על הכפתור לצילום תמונה.
כשאתם במצב ניגון, לחצו על הכפתור להשהייה או ניגון.
כשאתם בתפריט הגדרות, לחצו הכפתור להפעלת פריט מסך התצוגה OSD הנבחר.
- 2 **הפעלה**

מפעיל / מכבה את המצלמה.
- 3 **מחבר יציאת שמע/וידאו (AV)**
- 4 **מחבר USB**
- 5 **נורת LED**
- 6 **רמקול**
- 7 **נורת מחוון**
 - כחול קבוע – היחידה כבויה ונטענת.
 - ורוד קבוע – היחידה במצב המתנה, מצב מצלמה או מצב ניגון.
 - אדום קבוע – היחידה במצב המתנה אך אינה נטענת.
 - אדום מהבהב – היחידה במצב הקלטה אך אינה נטענת.
 - כחול / ורוד מהבהב לסירוגין – היחידה במצב הקלטה ונטענת.
- 8 **מקשי הצים**

כאשר תפריט מסך התצוגה (OSD) מופעל, הכפתורים משמשים כחצי ניווט לבחירת פריטי התפריט המבוקשים.
- 9 **SOS נעילת קבצים בחירום**

כאשר היחידה במצב הקלטה, לחצו לנעילת הקובץ המוקלט.
- 10 **מיקרופון**
- 11 **תפריט**

מפעיל את תפריט מסך התצוגה (OSD), יוצא ושומר את הגדרות התפריט. הכפתור אינו פעיל כשהיחידה במצב הקלטה.
- 12 **השתקה**

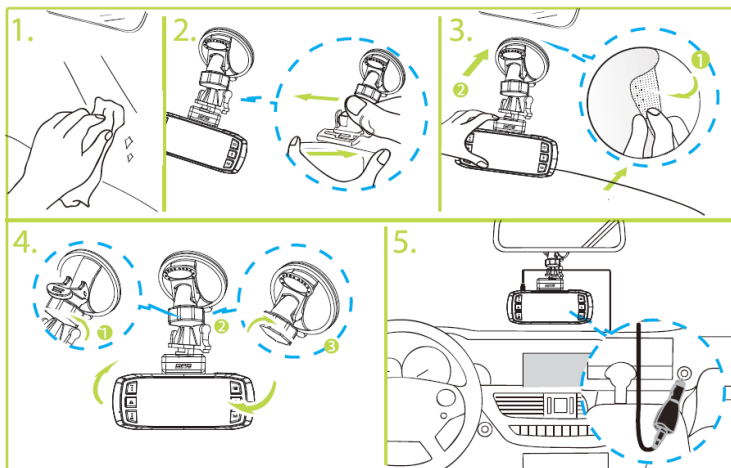
לחצו על / לעצירת ההקלטה וחזרה למצב המתנה.
- 13 **מצב M**

הכפתור אינו פעיל כשהיחידה במצב הקלטה. לחצו על / לעצירת ההקלטה וחזרה למצב המתנה.
מעביר את היחידה בין מצבי "מצלמה", "ניגון" ו"המתנה".
- 14 **מסך תצוגה TFT בגודל 2.7 אינץ'**
- 15 **חריץ יציאת HDMI**
- 16 **כפתור איפוס**

מאפס את ההגדרות לברירות המחדל.
- 17 **חריץ Micro SD**

דורש כרטיס micro SDHC, דירוג 6 ומעלה. המכשיר תומך בקיבולת זיכרון של 8-32 ג'יגה-בייט, או 64 ג'יגה-בייט בשיטת פרמוט FAT32 בלבד.

התקנה וחיבורים



הערות:

- הרכיבו את המצלמה על גבי זרוע התליה והתקינו את הזרוע על השמשה הקדמית של הרכב.
- השתמשו אך ורק במטען הרכב המסופק על ידי היצרן. מטענים אחרים עשויים לגרום לתקלה או לנזק וסכנה.
- בבקשה בחרו בזהירות את המקום בו תתקינו את המצלמה. אין להתקין את המצלמה במקום בו תפריע לשדה הראייה של הנהג או תשפיע על פעילותה של כרית האוויר.
- אם יש סימני שמן, טביעות אצבע או בליטות בחלקה החיצוני / פנימי של שמשת הרכב, בבקשה נגבו אותם או התקינו את היחידה במקום אחר שאינו מלוכלך. הבליטות עשויות לפגוע באיכות ההקלטה או לגרום לחוסר יציבות של זרוע התליה.

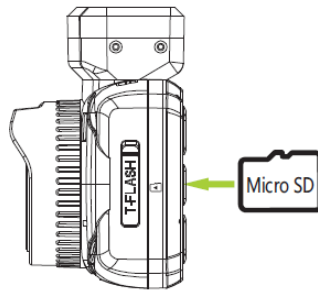
מתחילים לעבוד

1. הכניסו כרטיס זיכרון (נמכר בנפרד)

- בבקשה הכניסו כרטיס זיכרון מסוג micro SDHC מדירוג 6 ומעלה אל החריץ הממוקם בצידה של המצלמה.
- הקפידו לפרמט את כרטיס ה-SD לפני השימוש הראשון. לחצו על המקש [] פעמיים כדי להיכנס להגדרות המערכת, [] לפירמוט ואז [] לאישור והתחלת הפירמוט.

*מצלמה זו תומכת בכרטיסי זיכרון בעלי נפח של עד 32 ג'יגה-בייט, וכרטיסי 64 ג'יגה בייט בשיטת פרמוט FAT32 בלבד. **הערה:** כרטיסים בנפח 64GB לא ניתן לפרמט בשיטת FAT32 דרך המצלמה, אלה רק דרך המחשב. בבקשה צרו קשר עם היבואן למידע אודות רכישת כרטיסי זיכרון SD מתאימים.

*אין להסיר את כרטיס הזיכרון בעת ההקלטה או בעת עדכון קושחה.



2. הפעלת / כיבוי המכשיר

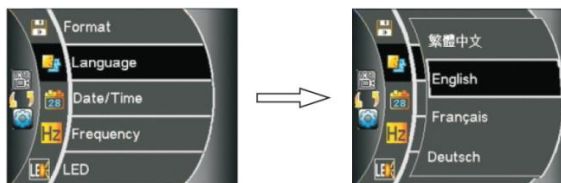
- לחצו על המקש [] על מנת להפעיל את המצלמה.
- לכיבוי המצלמה, לחצו שוב על [].

*אחרי שהיחידה הותקנה במכוניתכם, חברו את מטען הרכב של המצלמה והפעילו את המנוע; היחידה תופעל באופן אוטומטי עם ההתנעה של הרכב.

מתחילים לעבוד

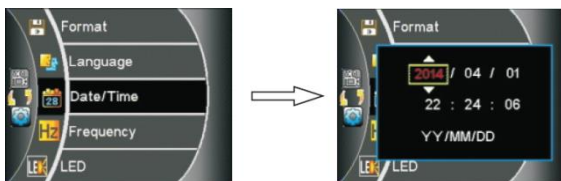
3. בחירת שפה

- לחצו על המקש [] פעמיים כדי להיכנס לתפריט הגדרות המערכת ואז על [] לכניסה לתפריט שפות (Language).
 - לחצו על [] / [].
 - לחצו על המקשים [] או [] למעבר בין השפות הזמינות ואז לחצו על [] / [] לאישור בחירת השפה המבוקשת.
- *המקש [] אינו פעיל כשהמצלמה נמצאת במצב הקלטה, בבקשה לחצו על [] / [] לעצירת ההקלטה ולחזרה למצב המתנה.



4. הגדרת השעה והתאריך

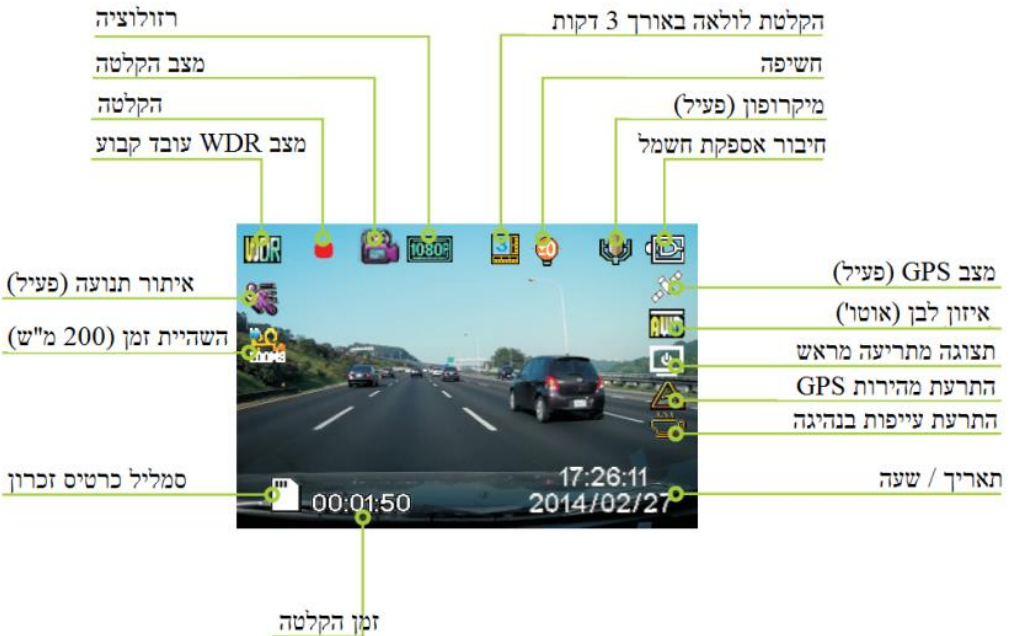
- לחצו על המקש [] פעמיים כדי להיכנס לתפריט הגדרות המערכת ואז על [] לכניסה לתפריט תאריך / שעה (Date / Time).
 - לחצו על [] / [].
 - לחצו על המקשים [] או [] לשינוי הערך ועל [] / [] לאישור הגדרת השנה, החודש, היום, השעה ופורמט התצוגה.
 - לחצו על [] / [] לאישור.
- *כיוול השעה יעשה באופן אוטומטי ברגע שאות ה-GPS יחובר (יופעל על ידי GPS).



מתחילים לעבוד

5. הקלטת וידאו

- כשמנוע המכונית יתנוע, היחידה תופעל באופן אוטומטי במצב הקלטת וידאו (חובה להכניס כרטיס זכרון micro SDHD מדירוג 6 ומעלה).
- אם המכשיר אינו מחובר למטען הרכב, לחצו על [⏻] להפעלת המצלמה ולחצו על המקש [📹/📷] כדי להתחיל בהקלטת הוידאו.



*לוגו הלוויין המהבהב משמעו שאות מערכת האיכון הלוויינית (GPS) אבד. פונקציות תצוגת המהירות במצב המתנה והתרעת המהירות בעזרת GPS זמינות רק כאשר המכשיר מחובר לאות ה-GPS.

מתחילים לעבוד

6. צילום תמונות

- לחצו על [M] פעם אחת כדי להיכנס למצב מצלמה.
- לחצו על [] על מנת לצלם תמונה.

*המקש [M] אינו ניתן להפעלה כאשר המצלמה במצב הקלטה, בבקשה לחצו על המקש [] כדי לעצור את ההקלטה ולחזור למצב המתנה.

רזולוציית תמונה

מצב מצלמה

מצב WDR עובד קבוע

איכות תמונה

סמליל כרטיס זכרון

מייצב תמונה דיגיטלית (פעיל)

פיצויי חשיפה

רגישות ISO

חיבור חשמל

איזון לבן



מתחילים לעבוד

7. מצב ניגון

- בחרו באפשרות הצפייה המקדימה / התמונה הבאה / הסרט הבא.
 לחצו על [M] פעמיים לכניסה למצב ניגון.
 לחצו על [▶▶] / [◀◀] לבחירה בתמונה או סרטון וידאו לניגון.
- התחלת ניגון הסרט.
 לחצו על [📷/📹] לניגון הסרטון.
 לחצו על [▶▶] / [◀◀] לניווט.
 לחצו על [📷/📹] להשהיית הסרטון.
 לחצו על [M] לחזרה למצב ניגון.
- מחיקה, הגנה והצגת שקופיות.
 לחצו על [E].
 לחצו על [▶▶] / [◀◀] לבחירה באפשרויות מחיקה (Delete),
 הגנה (Protect) או מצגת (Slide Show).
 לחצו על [📷/📹] לאישור.
 לחצו על [E] ליציאה מהתפריט.

*קבצי וידאו שנעלו בפונקציית SOS יימחקו אם תבחרו בפונקציית "פירמוט כרטיס" (Format Card).



הצגת הפונקציות האחרות

- **הקלטת לולאה (Loop recording)**
ניתן להגדיר את הקלטת הלולאה שתתחיל מדי 2 דקות, 3 דקות או 5 דקות. משמעות הפונקציה היא שאורך כל סרטון וידאו חדש יהיה 2, 3 או 5 דקות, וכאשר כרטיס הזיכרון יהיה מלא הסרטונים הישנים ביותר יהיו אלו שיימחקו ויוחלפו בסרטונים חדשים. הקלטת לולאה של 3 דקות היא ברירת המחדל של המצלמה.
כאשר הקלטת הלולאה מנוטרלת (off), המצלמה תפסיק להקליט ברגע שכרטיס הזיכרון יהיה מלא.
- **חיישן פגיעה (G-Sensor)**
היה וחיישן הפגיעה המוטמע זיהה מצב דמוי פגיעה, היתקלות עוצמתית או בלימה חזקה כאשר המצלמה נמצאת במצב הקלטה, היחידה תנעל באופן אוטומטי את ההקלטה הנוכחית בפני דריסה ותמנע את החלפתה עקב הקלטת לולאה. ניתן להגדיר רגישות נמוכה, בינונית או גבוהה. הרגישות הבינונית מוגדרת כברירת מחדל.
- **זיהוי תנועה (Motion Detection)**
כאשר מצב זיהוי התנועה פעיל, סביבתה של המכונת כאשר היא חונה תצולם ותוקלט תוך ניצול מינימלי של מקום בכרטיס הזיכרון של המכשיר. ההקלטה תנוטרל באופן אוטומטי בתוך 10 שניות אם דבר לא יקרה במצב הניטור. מרגע שתזוהה תנועה כלשהי, היחידה תתחיל להקליט שוב באופן אוטומטי.
*מצב זיהוי התנועה דורש שהמצלמה תהיה מחוברת לאספקת חשמל קבועה.
כאשר מצב זיהוי התנועה פעיל, מצבי הניטור (Monitor Mode) או הקלטת החירום (Emergency Recording Mode) וכן פונקציית חיישן הכבידה (G-Sensor) ינוטרלו באופן אוטומטי.
- **חותמת לוחית רישוי (Plate Stamp)**
הזינו את מספר לוחית הרישוי של הרכב שלכם או כל קלט אחר; המידע שיוזן יופיע על גבי סרטון הווידאו שיצולם.

הצגת הפונקציות האחרות

- **מעקב מערכת איכון לוויינית (GPS Track)**
 זמין רק בעת חיבור לאות GPS. מציג את מסלול הנסיעה בעזרת יישום Google Maps.
- **הגדרות סיסמה (Password settings)**
 מאפשר להשתמש בחסימה על ידי סיסמה כדי להגביל נהגים או אנשים אחרים מלבצע שינוי ההגדרות של המכשיר או משינוי ומחיקת סרטוני וידאו וקבצי תמונות ונתונים.
- **תצוגה מקדימה (Head Up Display)**
 המהירות הנוכחית והמצפן עם כיוון נסיעתו של הרכב יופיעו על גבי המסך בזמן אמת, ברגע שיזוהה אות GPS (איכון לווייני).
- **התרעת מהירות לפי איכון לווייני (GPS Speed Warning)**
 כאשר מהירות הרכב תעלה על מגבלת המהירות כפי שהוגדרה מראש במכשיר, איתות האזהרה יופיע על גבי המסך על מנת להודיע לנהג שעליו להאט את מהירות נסיעתו.
 *התרעת מהירות לפי איכון לווייני (GPS Speed Warning) מופעלת רק כאשר הפונקציה "תצוגת מהירות במצב המתנה" (Standby Speed Display) פעילה.
- **סיבוב תמונה (Image Rotation)**
 פונקציה זו מאפשרת לסובב את המסך ב-180 מעלות, עובדה המאפשרת לכם להפוך את המצלמה במידה ותרצו לחבר אותה לדשבורד.
- **צילום בהשהיית-זמן (Time-Lapse Photography)**
 פונקציה זו משמשת לצילום תמונה באופן אוטומטי מדי 200 מילישניות, 500 מילישניות, שניה אחת או חמש שניות.
 *הפונקציה דורשת שהמצלמה תהיה מחוברת לאספקת חשמל קבועה.

תפריטי מסך התצוגה (OSD)

אפשרויות	תת-תפריט	ראשי	
ניווט [מעלה]/[מטה] ו-[OK]	ניווט [מעלה]/[מטה] ו-[OK]	[MODE]	
פעיל	טווח דינמי רחב (WDR)	הגדרות הקלטה	
VGA / WVGA / 720P / 720P / 1080FHD	רזולוציה (Resolution)		
-3 / -2 / -1 / 0 / +1 / +2 / +3	חשיפה (Exposure)		
אוטומטי / אור יום / מעונן / טונגסטן / פלורסנטי	איזון לבן (White Balance)		
מנוטרל / פעיל	הקלטת שמע (Record Audio)		
מנוטרל / פעיל	חותמת תאריך (Date Stamp)		
מנוטרל / 2 דקות / 3 דקות / 5 דקות	הקלטת לולאה (Loop Recording)		
מנוטרל / גבוה / בינוני / נמוך	חיישן פגיעה (Gsensor)		
מנוטרל / פעיל	זיהוי תנועה (Motion Detection)		
	חותמת (Plate Stamp)		
מנוטרל / שעה / שתיים / 3 שעות / 4 שעות	התרעת ריענון (Driver Fatigue Warning)		
מנוטרל / פעיל	מעקב GPS (GPS Track)		
מנוטרל / 15 שניות / דקה / 3 דקות	תצוגת מהירות במצב המתנה (Standby speed display)		
מנוטרל / 120 / 100 / 80 / 60 / 40	התרעת חריגת מהירות (GPS Speed Warning)		
בישראל יש להגדיר +2 בחורף, +3 בקיץ	אזור זמן (World Time Zone)		מצב המתנה
	סיסמה (Password Setting)		
ק"מ לשעה / מייל לשעה	יחידות מהירות (Speed Unit)		
מנוטרל / פעיל	סיבוב תמונה (Image rotation)		
מנוטרל / 200 מ"ש / 500 מ"ש / שניה / 5 שניות	צילום בהשהייה (Time Lapse)		
כרטיס Micro-SD	פירמוט (Format)		
תומך במגוון שפות	שפה (Language)		
	תאריך / שעה (Date/Time)		
50 הרץ / 60 הרץ (בישראל יש להגדיר 50 הרץ)	תדר (Frequency)		
מנוטרל / פעיל	מסך LED (LED)		
מנוטרל / פעיל	צלילי צפצוף (Beep Sound)	הגדרות מערכת	
מנוטרל / 3 דקות / 5 דקות / 10 דקות	שומר מסך (Screen Saver)		
NTSC / PAL (בישראל יש להגדיר PAL)	מצב טלוויזיה (TV Mode)		
מנוטרל / פעיל	חותמת מהירות (Speed Stamp)		
גרסת קשחה	גרסה (Version)		
החזרת הגדרות התפריט לברירת המחדל:	הגדרות ברירת מחדל (Default)		
ביטול / אישור	(Setting)		

תפריטי מסך התצוגה (OSD)

אפשרויות	תת-תפריט	ראשי
ניווט [מעלה]/[מטה] ו-[OK]	ניווט [מעלה]/[מטה] ו-[OK]	[MODE]
פעיל	טווח דינמי רחב (WDR)	הגדרות מצלמה
12 מגה / 10 מגה / 8 מגה / 5 מגה / 3 מגה / 2 מגה מגה 1.3 / VGA / HD	גודל תמונה (Image Size)	
רגיל / שחור לבן	צבע (Color)	
מנוטרל / פעיל	מניעת רעידות (Anti-Shaking)	
יחיד / טיימר 2 ש' / טיימר 5 ש' / טיימר 10 ש'	מצב צילום (Capture Mode)	
אוטומטי / אור יום / מעונן / טונגסטן / פלורסנטי	איזון לבן (White Balance)	
אוטומטי / 100 / 200 / 400	רגישות ISO (ISO)	
+3 / +2 / +1 / 0 / -1 / -2 / -3	חשיפה (Exposure)	
מנוטרל, תאריך, תאריך ושעה	חותמת תאריך (Date Stamp)	
מעודנת / רגילה / חסכונית	איכות (Quality)	
חזקה / רגילה / עדינה	חדות (Sharpness)	
מחק קובץ נוכחי / מחק הכל	מחק (Delete)	מצב ניגון / הצגה
נעל קובץ נוכחי / בטל נעילה מקובץ נוכחי / נעל הכל / בטל נעילה מהכל	הגן (Protect)	
2 שניות	מצגת (Slide Show)	

מידע נוסף

כיצד להציג סרטונים ותמונות במחשב

אם המצלמה שקניתם היא בעלת רישום GPS, בבקשה התקינו את נגן DOD Player בעזרת התקליטור המצורף או היכנסו לאתר <http://www.dodcarcamera.co.il> על מנת להוריד ולהתקין את תוכנת הנגן.

אם המצלמה שקניתם אינה בעלת רישום GPS, בבקשה היכנסו לאתר <http://www.videolan.org/vlc/> כדי להוריד ולהתקין את תוכנת הנגן VLC Player.

מידע נוסף

כיצד להציג סרטונים ותמונות במכשירים אחרים

ביחידת המצלמה ישנן יציאות המסומנות כיציאת שמע/וידאו (AV OUT) ויציאת HDMI (HDMI OUT), המיועדות לשימוש במצב ניגון. בבקשה חברו את כבל השמע/וידאו (AV) או HDMI אל היחידה ואז חברו את קצהו השני אל ציוד הוידאו / שמע.

*פעולה זו דורשת שהמצלמה תהא מחוברת למקור אספקת חשמל קבוע.

שדרוג קשתה

בבקשה הכנסו לאתר היבואן של DOD Tech (בכתובת האינטרנט <http://www.dodcarcamera.co.il>) כדי להוריד את הקשתה העדכנית ביותר עבור המצלמה שלכם. לפני שתורידו את הקשתה המעודכנת, בבקשה היכנסו אל תפריט המערכת ובחרו באפשרות "גרסה" (Version) לצפייה בגרסת הקשתה הנוכחית.

- חברו את כרטיס ה-Micro SD למחשב.
- היכנסו לאתר DOD Tech (<http://www.dodcarcamera.co.il>) כדי להוריד את הקשתה העדכנית ביותר לכרטיס ה-SD.
- הכניסו את כרטיס ה-Micro SD ליחידת המצלמה.
- חברו את המצלמה בעזרת כבל אספקת חשמל*. המצלמה תופעל באופן אוטומטי ותריץ את שדרוג הקשתה, פעולה שאורכת כ-40 שניות.
- המצלמה תבצע אתחול באופן אוטומטי עם סיום עדכון הקשתה.
- הקפידו לפרמט את כרטיס הזיכרון Micro SD שלכם עם סיום עדכון הקשתה.

*אנו ממליצים לחבר את היחידה למקור אספקת חשמל חיצוני במקום להשתמש בסוללה המובנית בתהליך זה, שכן השימוש בסוללה עלול להכשיל את סיום עדכון הקשתה עקב הפרעות באספקת הכוח.

תעודת אחריות למוצרי DOD

שם הלקוח: _____ . טלפון: _____ .
 כתובת: _____ . דוא"ל: _____ .
 פירוט הטובין/דגם: _____ . שם החנות: _____ .
 מס' חשבונית: _____ . תאריך רכישה: _____ .

1. 'נטתיק', עוסק מורשה מס' 310850342 מעניק אחריות לתקופה של שנתיים (2) למוצר שפרטיו רשומים בתעודה זו (להלן "תעודת אחריות"). האחריות תחל ביום הרכישה של המוצר ותהיה בתוקף אך ורק ברכישה ממשווק שהוסמך כמשווק מורשה של נטתיק.
2. נטתיק מתחייב לתקן ללא תמורה כל קלקול שהתגלה במוצר במהלך תקופת האחריות ולהחליף, במידה ויידרש את המוצר או כל חלק ממנו ללא כל תמורה, וזאת תוך 14 ימי עסקים מיום מסירתו לידי.
3. במידה ותידרש החלפת חלקים לצורך התיקון, ייעשה שימוש בחלקים מקוריים וחדשים.
4. נטתיק רשאי לדרוש תשלום עבור התיקון או החלפת המוצר או חלק ממנו במידה והקלקול במוצר נגרם כתוצאה מאחת הסיבות הבאות:
 - זדון או רשלנות של הצרכן.
 - שימוש במוצר בניגוד להוראות השימוש.
 - תיקון שנעשה במוצר בידי מי שלא הורשה לכך מטעם נטתיק.
 - כוח עליון שהתרחש לאחר מסירת המוצר לצרכן.
5. האחריות אינה כוללת שבר או נזקים של קורוזיה.
6. האחריות לא תחול במקרים של אובדן או גניבה.
7. האחריות על סוללות ניתנת לתקופה של 6 חודשים בלבד.
8. בסיום הטיפול, נטתיק מתחייב למסור לידי הצרכן אישור בכתב ובו פירוט מהות התיקון או/ו ההחלפה.

כדי לקבל שירות ותמיכה במוצר, לרבות מימוש תעודת אחריות זו, יש לפנות לנטתיק בדרכים הבאות:

- טלפון: 08-6733383
- פקס: 073-7280416
- דוא"ל: info@netik.co.il