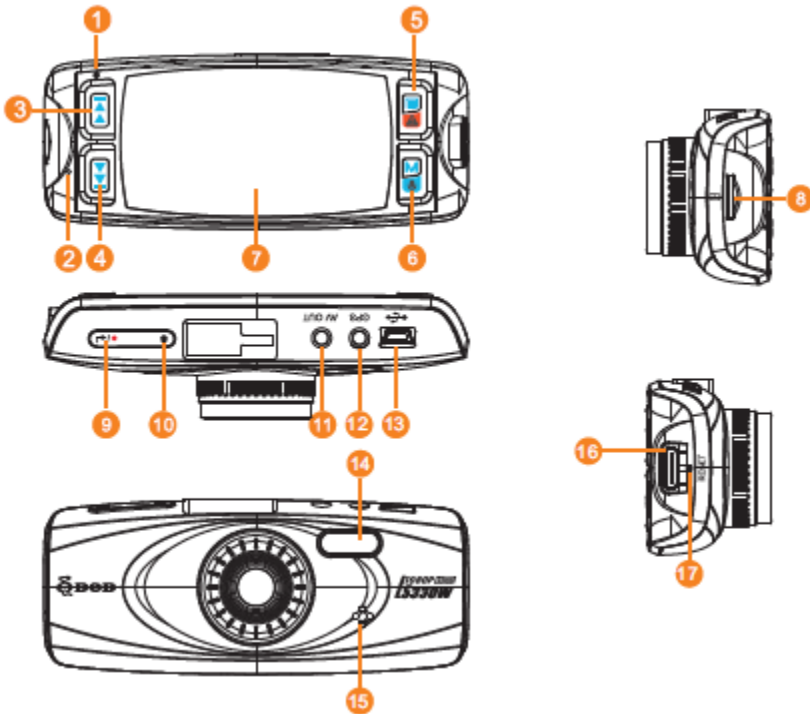


מדריך התקנת החומרה

תודה לכם על שרכשתם את המוצר של החברה שלנו, אנא מלאו אחר ההוראות הבאות על מנת להקפיד שתשתמשו במכשיר נכונה. מוצרי החברה שלנו מורכבים מהחומרים הטובים ביותר על מנת שנוכל לספק ללקוחותינו את התוצר האיכותי ביותר ואת איכות התמונה הטובה ביותר.

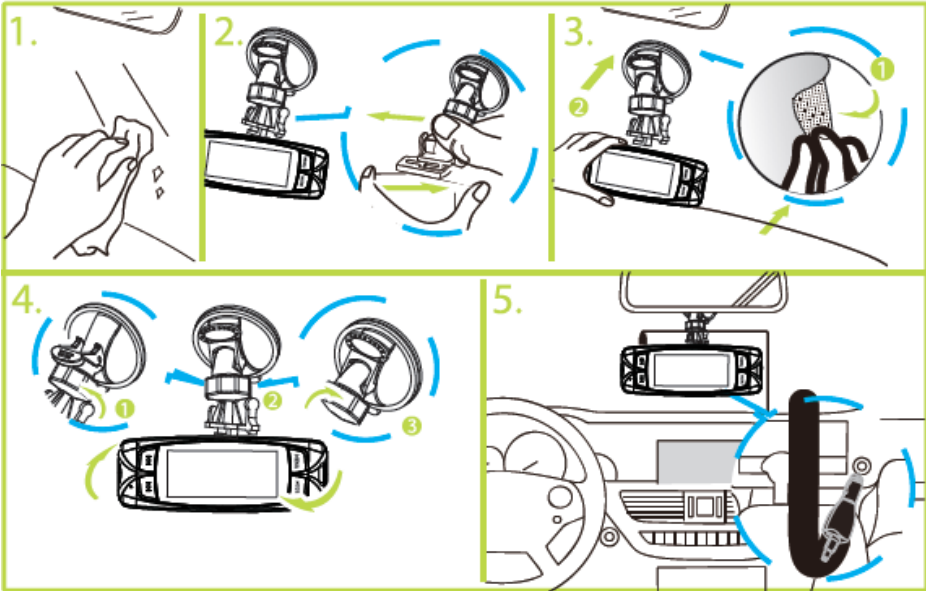
הערות בעת ההקלטה

1. הקלטה במכונית שאין לה ציפוי שמשות תבטיח את איכות התמונה הטובה ביותר.
2. אנא הקפידו ששמשות המכונית יהיו נקיות על מנת שלא להשפיע לרעה על איכות הצילום.
3. אם מגבי השמשה אינם יכולים לנקות את השמשה, אנא החליפו אותם בחדשים, שכן אז איכות התמונה בימים גשומים תושפע לרעה.
4. איכות התמונה תהיה טובה יותר אם תצלמו ביום שמש, אולם יש לשים לב שאז התאורה האחורית של התמונה תהיה חשוכה יותר; זוהי התגובה הטבעית בצילום כשחיישני התמונה פונים למקור האור ישירות.
5. על מנת להציג את הווידאו והשמע באיכות טובה יותר, מומלץ להשתמש בנגנים הבאים להצגת הווידאו: Windows ,Baofeng ,QuickTime Player ,Media Player.
6. אף על פי שמוצר זה עבר בדיקות בתנאי שינוי טמפרטורה, על מנת להבטיח שיישמור על אורך חייו הממושך, אנא הקפידו בימי הקיץ החמים, לאחסן את המכשיר במקום קריר כשאינו נמצא בשימוש.



- | | |
|-------------------------------------|------------------------------------|
| 9. הקלטת וידאו \ מצלמה \ אישור | 1. מחוון |
| 10. מתג הפעלה | 2. מיקרופון |
| 11. יציאת שמע \ וידאו (AV) | 3. ניווט מעלה |
| 12. כניסת GPS IN | 4. ניווט מטה |
| 13. מחבר USB \ אספקת חשמל למטען רכב | 5. תפריט \ שמירת קבצים בחירום |
| 14. נורת LED | 6. תצורה \ מצב השתקה (לחיצה ארוכה) |
| 15. רמקול | 7. מסך TFT בגודל 2.7 אינץ' |
| 16. מחבר יציאת HDMI | 8. חריץ כרטיס זיכרון Micro-SD |
| 17. כפתור אתחול | |

התקנה וקיבוע



1. הכניסו את כרטיס הזכרון לחרץ כרטיס ה-SD בכיוון המתאים ואז השתמשו בזרוע כדי להתקין את המכשיר בתוך המכונית.
2. בעת השימוש בזרוע התלויה, הקפידו לבחור את המיקום של הזרוע בחוכמה. אין למקם את המכשיר במקום אשר יחסום את שדה הראיה של הנהג או שישפיע על פעילותן של כריות האוויר ברכב.
3. אם יש כתמים, טביעות אצבע או לכלוך מכל סוג אחר על השמשה, הקפידו לנגב אותם היטב לפני שתתקינו את המכשיר.

הפעלה \ כיבוי

חברו את מטען הרכב של המכשיר למצת הסיגריות של הרכב והפעילו את המנוע. המכשיר יופעל באופן אוטומטי.

כאשר מנוע הרכב יכבה או אספקת החשמל למנוע תופסק מסיבה כלשהי לפרק זמן הארוך מעשר שניות, המכשיר ייכבה בתום עשר השניות באופן אוטומטי.

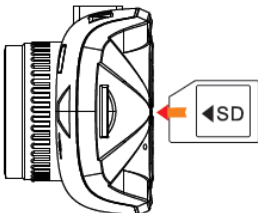
הערות לתשומת הלב

1. אם מצת הסיגריות ברכב שלכם ממשיך לספק חשמל לאחר כיבוי המנוע, הקפידו לנתק את מטען הרכב של המכשיר לפני שתעזבו את הרכב.
2. השתמשו בכרטיס Micro-SD מדירוג 6 ומעלה.
3. מרגע שקובץ מסוים הופך מוגן, לא ניתן למחוק אותו בהקלטה מחזורית. המכשיר יכול להגן על 10 קבצים לכל היותר, כאשר הקובץ ה-11 ייבחר להגנה תוסר ההגנה מהקובץ הישן ביותר שהוגן והוא יימחק בהקלטה המחזורית הבאה.
4. חותמת המהירות המופיע בקובץ הוידאו נובעת מעיבוד אות ה-GPS, ועשויה להיות בה סטיה קלה מזמן אמת. אנא התייחסו לנתוני המהירות המופיעים בנגן ה-DOD בעדיפות ראשונה.

תפעול התוכנה

הפעלה

1. הכניסו את כרטיס הזכרון לחרץ.
2. חברו את מטען הרכב למצת הסגריות של הרכב מצד אחד ולמכשיר מצדו השני.
3. הפעילו את מנוע הרכב.
4. עם הפעלת המנוע, המכשיר יופעל באופן אוטומטי ויתחיל להקליט.



הקלטת תמונה



מצב המתנה



- | | |
|------------------------------|--------------------------|
| 9. זיהוי תנועה | 1. WDR (טווח דינמי רחב) |
| 10. סמליל כרטיס זכרון | פועל תמיד |
| 11. משך הקלטה | 2. מקליט תמונה |
| 12. תאריך | 3. תצורת הקלטה |
| 13. GPS (מערכת איכון לוויני) | 4. רזולוציה |
| 14. איזון לבן | 5. הקלטות מחזוריות באורך |
| 15. הצגת מהירות | שלוש דקות |
| 16. התראת מהירות ע"י GPS | 6. חשיפה |
| 17. אזהרת עייפות הנהג | 7. מיקרופון |
| 18. שעה | 8. אספקת חשמל מחוברת |

הגדרות הקלטה

לאחר עזירת ההקלטה, לחצו על "תפריט" (MENU) על מנת להכנס לתפריט הגדרות ההקלטה. התפריט מכיל את האפשרויות הבאות:

- **WDR**: מפעיל או מנטרל את פונקציית הטווח הדינמי הרחב.
- **רזולוציה (Resolution)**: מגדיר את רזולוציית ההקלטה.
- **חשיפה (Exposure)**: הגדיר את זמן החשיפה.
- **איזון לבן (White Balance)**: התאמה לתאורת הסביבה.
- **הקלטת שמע (Record Audio)**: מפעיל או מנטרל את פונקציית הקלטת השמע.
- **חתימת תאריך (Date Stamp)**: מפעיל או מנטרל את פונקציית הותרת חתימת התאריך בוידאו.
- **הקלטה מחזורית (Loop Recording)**: מגדיר את משך הווידאו שיוקלט בעת הקלטה מחזורית או מנטרל את פונקציית ההקלטת המחזורית.
- **חיישן כבידה (G-sensor)**: מגדיר את מידת הרגישות של הגנת הקבצים על ידי חיישן הכבידה.
- **זיהוי תנועה (Motion Detection)**: מפעיל או מנטרל את פונקציית ההקלטה בעת זיהוי תנועה.
- **חותמת רישוי**: מסוגל להציג את מספר לוחית הרישוי בסרטון הווידאו.
- ♦ **יומן רשומות GPS**: מפעיל או מנטרל את פונקציית יומן רשומות מערכת האיכון הלווייני (GPS).
- ♦ **הצגת מהירות**: מגדיר את אורך הזמן שיעבור לפני הפעלת תצוגת המהירות במסך המלא.
- ♦ **אזהרת מהירות ע"י ה-GPS**: מפעיל או מנטרל את פונקציית אזהרת המהירות על ידי ה-GPS.

- **אזור זמן:** אנא בחרו את אזור הזמן המקומי שלכם לפי שעון GMT (אזור זמן גריניץ').
- **הגדרות סיסמה:** הגדירו את תפעול המערכת והגנו על אבטחת הקבצים המוגנים בסיסמה.
- ♦ **יחידות מהירות:** עובר בין יחידות מייל בשעה (MPH) לקילומטר בשעה (KM/H).
- **סיבוב תמונה:** מפעיל או מנטרל את תכונת סיבוב התמונה.
- ♦ פונקציות המסומנות בסימון זה עובדות רק כאשר מחוברת אנטנת GPS של DOD (אביזר נלווה אופציונלי).

הגדרות מערכת

אחרי שעצרתם את ההקלטה, לחצו על "תפריט" (MENU) פעמיים על מנת להכנס לתפריט הגדרות המערכת. התפריט מכיל את האפשרויות הבאות:

- **פירמוט (Format):** משמש לפירמוט כרטיס הזכרון; הקפידו לגבות את הנתונים שלכם לפני פירמוט הכרטיס.
- **שפה (Language):** תמיכה במספר שפות; באפשרות זו תוכלו לבחור בשפה המתאימה להעדפותיכם.
- **תאריך \ שעה (Date / Time):** הגדרת התאריך והשעה הנוכחיים במערכת.
- **תדירות (Frequency):** תומך בתדר 50-60 הרץ.
- **נורת LED אינפרא אדום (IR LED):** הפעלה או נטרול פונקציית נורת ה-LED.
- **קולות צפצוף (Beep Sound):** הפעלה או נטרול חיווי מצבי המערכת בעזרת צפצופים.
- **שומר מסך (Screen Saver):** מגדיר את זמן הכיבוי האוטומטי של המסך. לחלופין ניתן להגדיר שהתצוגה תמיד תשאר פעילה.
- **תצורת טלוויזיה (TV Mode):** תוכלו לעבור בין תצורת NTSC ל-PAL בתצורת הצגת וידאו.
- ◆ **חותמת מהירות:** מפעיל או מנטרל את חותמת המהירות.
- **גרסה (Version):** בדיקת מספר הגרסה של המערכת.
- **ברירות מחדל (Default Setting):** איפוס כל ההגדרות בחזרה לברירות המחדל.

תפעול הצגת הווידאו

1. לאחר עצירת ההקלטה, לחצו על "תצורה" (MODE) על מנת להיכנס לתצורת הצגת הווידאו (video-play mode).
2. לחצו על מקשי מעלה ומטה כדי לבחור בווידאו שתרצו להציג.
3. לחצו על "אישור" (CONFIRM) כדי להתחיל בהצגת הווידאו.
4. לחצו על "אישור" שוב להשהיית סרטון הווידאו.

מחיקת וידאו

1. לאחר עצירת ההקלטה, לחצו על "תצורה" על מנת להכנס למסך תצורת הצגת הווידאו.
2. לחצו על מקשי מעלה ומטה כדי לבחור בווידאו שתרצו למחוק.
3. לחצו על "תפריט" (MENU) על מנת להכנס לתפריט. האפשרויות הזמינות הן מחיקת הווידאו הנבחר (Delete the video) או מחיקת כלל הקלטות הווידאו (Delete all).

הצגת הווידאו במחשב

להלן דרישות החומרה המומלצות במחשב לצורך הצגת קבצי וידאו באיכות 1080P, 30 תמונות לשנייה:

1. מעבד מרכזי Intel Core 2 Duo 2.0 GHz או יותר
2. כונן DDRII RAM 2 ג'יגה או יותר
3. הכרטיס הגרפי תומך ביישומי DirectX 10 ומעלה

תעודת אחריות מורחבת למוצרי DOD

- שם הלקוח: _____.
- טלפון: _____.
- כתובת: _____.
- דוא"ל: _____.
- פירוט הטובין/דגם: _____.
- שם החנות: _____.
- מס' חשבונית: _____.
- תאריך רכישה: _____.

1. 'נטטיק', עוסק מורשה מס' 310850342 מעניק אחריות לתקופה של שנתיים (2) למוצר שפרטיו רשומים בתעודה זו (להלן "תעודת אחריות"). האחריות תחל ביום הרכישה של המוצר ותהיה בתוקף אך ורק ברכישה ממשווק שהוסמך כמשווק מורשה של נטטיק.
2. נטטיק מתחייב לתקן ללא תמורה כל קלקול שהתגלה במוצר במהלך תקופת האחריות ולהחליף, במידה ויידרש את המוצר או כל חלק ממנו ללא כל תמורה, וזאת תוך 14 ימי עסקים מיום מסירתו לידי.
3. במידה ותידרש החלפת חלקים לצורך התיקון, ייעשה שימוש בחלקים מקוריים וחדשים.
4. נטטיק רשאי לדרוש תשלום עבור התיקון או החלפת המוצר או חלק ממנו במידה והקלקול במוצר נגרם כתוצאה מאחת הסיבות הבאות:
 - זדון או רשלנות של הצרכן.
 - שימוש במוצר בניגוד להוראות השימוש.
 - תיקון שנעשה במוצר בידי מי שלא הורשה לכך מטעם נטטיק.
 - כוח עליון שהתרחש לאחר מסירת המוצר לצרכן.
5. האחריות אינה כוללת שבר או נזקים של קורוזיה.
6. האחריות לא תחול במקרים של אובדן או גניבה.
7. האחריות על סוללות ניתנת לתקופה של 6 חודשים בלבד.
8. בסיום הטיפול, נטטיק מתחייב למסור לידי הצרכן אישור בכתב ובו פירוט מהות התיקון או/ו ההחלפה.

כדי לקבל שירות ותמיכה במוצר, לרבות מימוש תעודת אחריות זו, יש לפנות לנטטיק בדרכים הבאות:

- טלפון: 08-6733383
- פקס: 073-7280416
- דוא"ל: info@netik.co.il