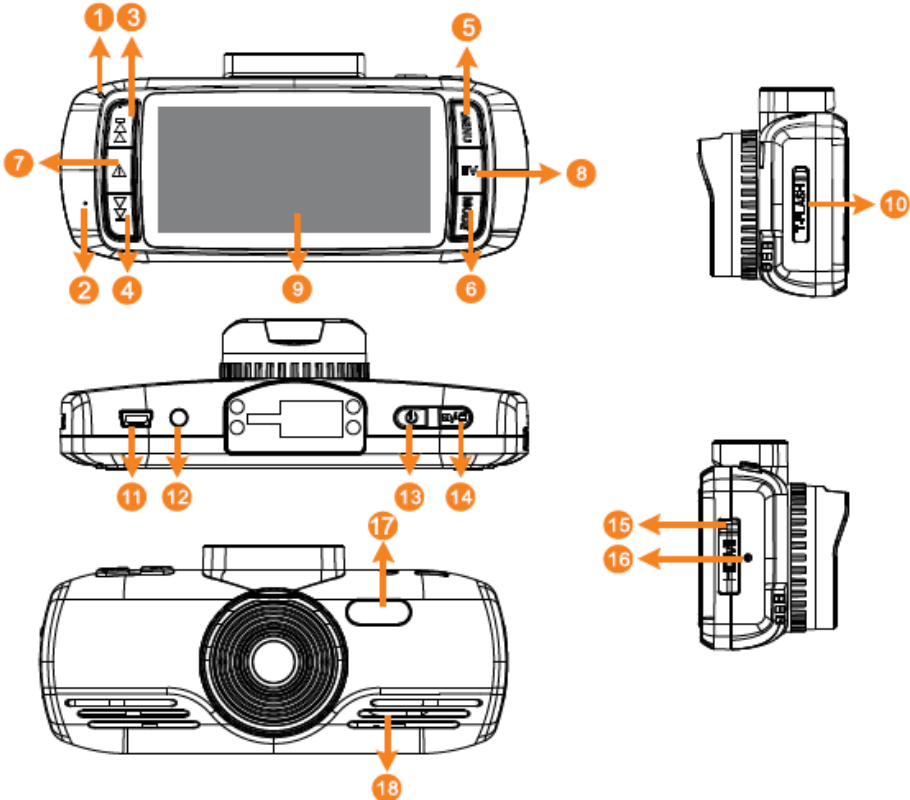


## מדריך התקנת החומרה

תודה לכם על שרכשתם את המוצר של החברה שלנו, אנא מלאו אחר ההוראות הבאות על מנת להקפיד שתשתמשו במכשיר נכונה. מוצרי החברה שלנו מורכבים מהחומרים הטובים ביותר על מנת שנוכל לספק ללקוחותינו את התוצר האיכותי ביותר ואת איכות התמונה הטובה ביותר.

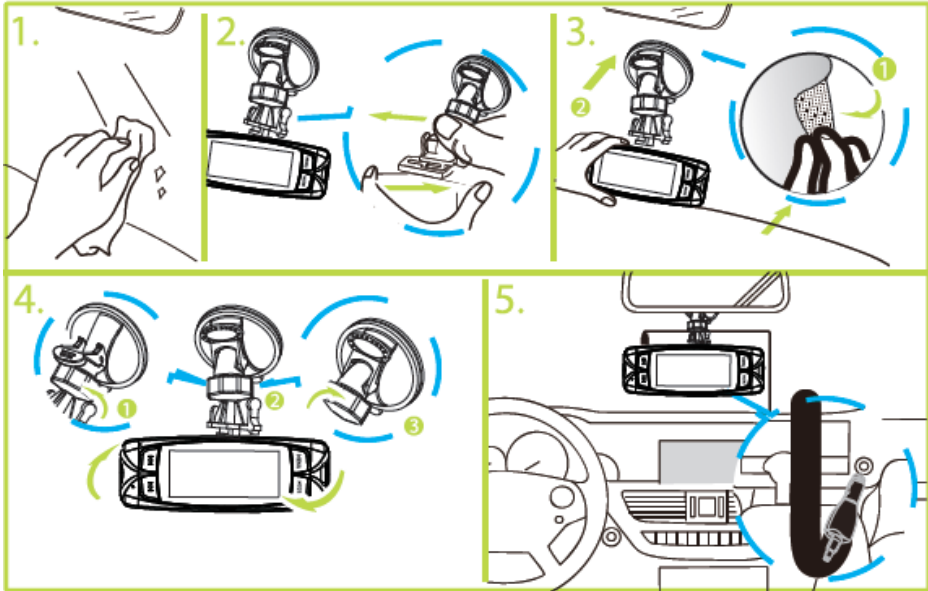
## הערות בעת ההקלטה

1. הקלטה במכונית שאין לה ציפוי שמשות תבטיח את איכות התמונה הטובה ביותר.
2. אנא הקפידו שמשות המכונית יהיו נקיות על מנת שלא להשפיע לרעה על איכות הצילום.
3. אם מגבי השמשה אינם יכולים לנקות את השמשה, אנא החליפו אותם בחדשים, שכן אז איכות התמונה בימים גשומים תושפע לרעה.
4. איכות התמונה תהיה טובה יותר אם תצלמו ביום שמשי, אולם יש לשים לב שאז התאורה האחורית של התמונה תהיה חשוכה יותר; זוהי התגובה הטבעית בצילום כשחיישני התמונה פונים למקור האור ישירות.
5. על מנת להציג את הווידאו והשמע באיכות טובה יותר, מומלץ להשתמש בנגנים הבאים להצגת הווידאו: Storm Video, QuickTime Player, Windows Media Player.
6. מוצר זה עבר בדיקות בתנאי טמפרטורות קיצוניות, גבוהות ונמוכות. עם זאת, על מנת להבטיח שיישמור על אורך חיוו הממושך, הקפידו להחנות את הרכב באזור מוצל בקיץ כאשר המכשיר אינו עובד ונמצא במכונית החונה.



- |                                 |                                    |
|---------------------------------|------------------------------------|
| 10. חריץ כרטיס זיכרון Micro-SD  | 1. מחוון                           |
| 11. מחבר USB / מטען לרכב        | 2. מיקרופון                        |
| 12. יציאת שמע \ וידאו (AV)      | 3. ניווט מעלה                      |
| 13. מתג הפעלה                   | 4. ניווט מטה                       |
| 14. הקלטת וידאו \ מצלמה \ אישור | 5. כפתור תפריט                     |
| 15. מחבר יציאת HDMI             | 6. תצורה \ מצב השתקה (לחיצה ארוכה) |
| 16. כפתור אתחול                 | 7. נעילת קבצים בחירום SOS          |
| 17. נורת LED                    | 8. כיוונון EV                      |
| 18. רמקול                       | 9. מסך TFT בגודל 2.7 אינץ'         |

## התקנה וקיבוע



1. הכניסו את כרטיס הזכרון לחרץ כרטיס ה-SD בכיוון המתאים ואז השתמשו בזרוע כדי לקבע את המכשיר בתוך המכונית.
2. בעת השימוש בזרוע התלויה, הקפידו לבחור את המיקום של הזרוע בחוכמה. אין למקם את המכשיר במקום אשר יחסום את שדה הראיה של הנהג או שישפיע על פעילותן של כריות האוויר ברכב.
3. אם יש כתמים, טביעות אצבע או לכלוך מכל סוג אחר על השמשה, מבחוץ או מבפנים, הקפידו לנגב אותם היטב לפני שתתקינו את המכשיר.

חברו את מטען הרכב של המכשיר למצת הסיגריות של הרכב והפעילו את המנוע. המכשיר יופעל באופן אוטומטי.

כאשר מנוע הרכב יכבה או אספקת החשמל למנוע תופסק מסיבה כלשהי לפרק זמן הארוך מעשר שניות, המכשיר ייכבה בתום עשר השניות באופן אוטומטי.

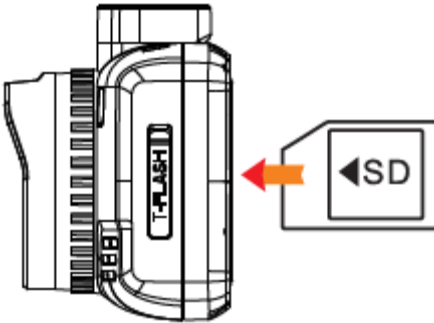
### הערות לתשומת הלב

1. אם מצת הסיגריות ברכב שלכם ממשיך לספק חשמל לאחר כיבוי המנוע, הקפידו לנתק את מטען הרכב של המכשיר לפני שתעזבו את הרכב.
2. השתמשו בכרטיס Micro-SD מדירוג 6 ומעלה.
3. מרגע שקובץ מסוים הופך מוגן, לא ניתן למחוק אותו בהקלטה מחזורית. המכשיר יכול להגן על 10 קבצים לכל היותר, כאשר הקובץ ה-11 ייבחר להגנה תוסר ההגנה מהקובץ הישן ביותר שהוגן והוא יימחק בהקלטה המחזורית הבאה.
4. חותמת המהירות שבווידאו היא נגזרת של חישוב אות ה-GPS ותהיה לה סטייה מסוימת מהמציאות; לפיכך, יש להתייחס לנתוני המהירות בנגן DOD בעדיפות גבוהה יותר.
5. אות ה-GPS המתקבל יהיה מושפע מציפוי שמשות מושחרות. לקבלת אות באופן הטוב ביותר מומלץ להשתמש בציפוי שמשות בעלות תכולת מתכת נמוכה או ללא מתכת.
6. כאשר אות ה-GPS במצלמה מופעל, אין צורך לכוון את התאריך והשעה. יש להגדיר רק אזור זמן (World Time Zone). המצלמה תקלוט את התאריך והשעה באופן אוטומטי בעזרת האיכון הלווייני.

## תפעול

### הפעלה

1. הכניסו את כרטיס הזכרון לחרץ.
2. חברו את מטען הרכב למצת הסיגריות של הרכב מצד אחד ולמכשיר מצדו השני.
3. הפעילו את מנוע הרכב.
4. עם הפעלת המנוע, המכשיר יופעל באופן אוטומטי ויתחיל להקליט.



### היכרות עם המסך



1. WDR (טווח דינמי רחב) פועל תמיד
2. מקליט תמונה
3. תצורת הקלטה
4. רזולוציה
5. הקלטות מחזוריות באורך של שלוש דקות
6. חשיפה

- |                       |                              |
|-----------------------|------------------------------|
| 7. מיקרופון           | 13. מערכת איכון לוויני (GPS) |
| 8. אספקת חשמל מחוברת  | 14. איזון לבן                |
| 9. זיהוי תנועה        | 15. הצגת מהירות              |
| 10. סמליל כרטיס זכרון | 16. אזהרת מהירות מה-GPS      |
| 11. משך זמן ההקלטה    | 17. אזהרת עייפות הנהג        |
| 12. תאריך             | 18. שעה                      |

## הגדרות הקלטה

לאחר עצירת ההקלטה, לחצו על "תפריט" (MENU) על מנת להכנס לתפריט הגדרות ההקלטה. התפריט מכיל את האפשרויות הבאות:

- **WDR**: מפעיל את פונקציית הטווח הדינמי הרחב.
- **רזולוציה (Resolution)**: מגדיר את רזולוציית ההקלטה.
- **חשיפה (Exposure)**: מגדיר את בהירות ההקלטה.
- **איזון לבן (White Balance)**: התאמה לתאורת הסביבה.
- **הקלטת שמע (Record Audio)**: מפעיל או מנטרל את פונקציית הקלטת השמע.
- **חתימת תאריך (Date Stamp)**: מפעיל או מנטרל את פונקציית חתימת התאריך והשעה בוידאו.
- **הקלטה מחזורית (Loop Recording)**: מגדיר את משך הווידאו שיוקלט בעת הקלטה מחזורית או מנטרל את פונקציית ההקלטה המחזורית.
- **חיישן כבידה (G-sensor)**: מגדיר את מידת הרגישות של הגנת הקבצים על ידי חיישן הכבידה.
- **זיהוי תנועה (Motion Detection)**: מפעיל או מנטרל את פונקציית ההקלטה בעת זיהוי תנועה.
- **חותמת (Plate Stamp)**: מאפשר להטמיע חותמת אישית עד 8 אותיות על גבי הווידאו (לדוגמא: השם שלכם).

- **אזהרת עייפות הנהג (Driver Fatigue Warning):** מפעיל \ מנטרל את פונקציית אזהרת עייפות הנהג.
- **יומן GPS (GPS Logger):** מפעיל \ מנטרל את פונקציית יומן מערכת האיכון הלווייני (GPS).
- **הצגת מהירות (Standby Speed Display):** מגדיר את משך הזמן שעובר לפני שתופעל הצגת מהירות ומצפן על מסך מלא.
- **אזהרת מהירות לפי GPS (GPS Speeding Warning):** מפעיל \ מנטרל את פונקציית אזהרת המהירות לפי ה-GPS. אזהרה על נסיעה מעל המהירות המותרת תופיע על גבי המסך רק אם פונקציית Standby Speed Display מופעלת.
- **אזור זמן (World Time Zone):** בבקשה הגדירו את אזור הזמן שלכם ביחס לאזור זמן גריניץ' (GMT).
- **הגדרות סיסמה (Password Settings):** הגדירו את תפועל המערכת והגנו על קבצי הוידאו בעזרת סיסמה.
- **יחידות מהירות (Speed Units):** עובר בין יחידות קילומטר בשעה (KM/H) ומייל בשעה (MP/H).
- **סיבוב תמונה (Image Rotation):** מפעיל \ מנטרל את תכונת סיבוב התמונה ב-180 מעלות (תמונה הפוכה).

## הגדרות מערכת

אחרי שעצרתם את ההקלטה, לחצו על "תפריט" (MENU) פעמיים על מנת להיכנס לתפריט הגדרות המערכת. התפריט מכיל את האפשרויות הבאות:

- **פירמוט (Format):** משמש לפירמוט כרטיס הזכרון; הקפידו לגבות את הנתונים שלכם לפני פירמוט הכרטיס.
- **שפה (Language):** תמיכה במספר שפות; באפשרות זו תוכלו לבחור בשפה המתאימה להעדפותיכם.
- **תאריך \ שעה (Date / Time):** הגדרת התאריך והשעה הנוכחיים במערכת.
- **תדירות (Frequency):** התאימו את תדירות האור שבשימוש בסביבה. בישראל יש לבחור ב-50 הרץ.
- **נורת LED (LED):** הפעלה או נטרול פונקציית נורת ה-LED בחזית המצלמה.
- **קולות צפצוף (Beep Sound):** הפעלה או נטרול חיווי הלחצנים במערכת בעזרת צפצופים.
- **שומר מסך (Screen Saver):** מגדיר את זמן הכיבוי האוטומטי של המסך. לחילופין, ניתן להגדיר שהתצוגה תמיד תישאר פעילה ע"י בחירה באפשרות Off.
- **תצורת טלוויזיה (TV Mode):** תוכלו לעבור בין תצורת NTSC ל-PAL בתצורת הצגת וידאו. בישראל יש לבחור ב-PAL.
- **חתימת מהירות (Speed Stamp):** הפעלה או נטרול של חתימת מהירות הנסיעה על גבי קבצי הוידאו.
- **גרסה (Version):** בדיקת מספר הגרסה של המערכת.
- **ברירות מחדל (Default Setting):** איפוס כל ההגדרות בחזרה לברירות המחדל.



## הצגת וידאו

### תפעול הצגת הווידאו

1. לאחר עצירת ההקלטה, לחצו על "תצורה" (MODE) על מנת להיכנס למסך תצורת הצגת הווידאו (video-play mode).
2. לחצו על מקשי מעלה ומטה כדי לבחור בווידאו שתרצו להציג.
3. לחצו על "אישור" (CONFIRM) כדי להתחיל בהצגת הווידאו.
4. לחצו על "אישור" שוב להשהיית התצוגה.

### מחיקת וידאו

1. לאחר עצירת ההקלטה, לחצו על "תצורה" על מנת להכנס למסך תצורת הצגת הווידאו.
2. לחצו על מקשי מעלה ומטה כדי לבחור בווידאו שתרצו למחוק.
3. לחצו על "תפריט" (MENU) על מנת להכנס לתפריט. האפשרויות הזמינות הן מחיקת הווידאו הנבחר (Delete the video) או מחיקת כלל הקלטות הווידאו (Delete all).

### הצגת הווידאו במחשב

- להלן דרישות החומרה המומלצות במחשב לצורך הצגת קבצי וידאו באיכות 1080P, 30 תמונות לשנייה:
1. מעבד מרכזי: Intel Core 2 Duo 2.0 GHz או יותר
  2. כונן DDRII RAM: 2 ג'יגה או יותר
  3. כרטיס גרפי תומך ביישומי DirectX 10 ומעלה

## תעודת אחריות מורחבת למוצרי DOD

שם הלקוח: \_\_\_\_\_.

טלפון: \_\_\_\_\_.

כתובת: \_\_\_\_\_.

דוא"ל: \_\_\_\_\_.

פירוט הטובין/דגם: \_\_\_\_\_.

שם החנות: \_\_\_\_\_.

מס' חשבונית: \_\_\_\_\_.

תאריך רכישה: \_\_\_\_\_.

1. 'נטטיק', עוסק מורשה מס' 310850342 מעניק אחריות לתקופה של שנתיים (2) למוצר שפרטיו רשומים בתעודה זו (להלן "תעודת אחריות"). האחריות תחל ביום הרכישה של המוצר ותהיה בתוקף אך ורק ברכישה ממשווק מהמוצר כמושוק מורשה של נטטיק.
2. נטטיק מתחייב לתקן ללא תמורה כל קלקול שהתגלה במוצר במהלך תקופת האחריות ולהחליף, במידה ויידרש את המוצר או כל חלק ממנו ללא כל תמורה, וזאת תוך 14 ימי עסקים מיום מסירתו לידי.
3. במידה ותידרש החלפת חלקים לצורך התיקון, ייעשה שימוש בחלקים מקוריים וחדשים.
4. נטטיק רשאי לדרוש תשלום עבור התיקון או החלפת המוצר או חלק ממנו במידה והקלקול במוצר נגרם כתוצאה מאחת הסיבות הבאות:
  - זדון או רשלנות של הצרכן.
  - שימוש במוצר בניגוד להוראות השימוש.
  - תיקון שנעשה במוצר בידי מי שלא הורשה לכך מטעם נטטיק.
  - כוח עליון שהתרחש לאחר מסירת המוצר לצרכן.
5. האחריות אינה כוללת שבר או נזקים של קורוזיה.
6. האחריות לא תחול במקרים של אובדן או גניבה.
7. האחריות על סוללות ניתנת לתקופה של 6 חודשים בלבד.
8. בסיום הטיפול, נטטיק מתחייב למסור לידי הצרכן אישור בכתב ובו פירוט מהות התיקון או/ו ההחלפה.

כדי לקבל שירות ותמיכה במוצר, לרבות מימוש תעודת אחריות זו, יש לפנות לנטטיק בדרכים הבאות:

- טלפון: 08-6733383
- פקס: 073-7280416
- דוא"ל: info@netik.co.il